

GÉRARD GRENET

Les 333 PLANCHES du PENDULE

Le recueil complet de la RADIESTHÉSIE



Habitat & Géobiologie ♦ Mieux-être ♦ Alimentation & Naturopathie
Profils personnel & professionnel ♦ Spiritualité & Subtil ♦ Datation & Géolocalisation...



LES 333 PLANCHES INDISPENSABLES à la pratique du pendule !

Dans ce recueil ultra-complet, retrouvez les planches pour répondre à toutes vos questions à travers 12 grands domaines de la radiesthésie.

- ◆ **Géobiologie & habitat** : indice vibratoire, mémoire des lieux, qualité de l'eau, détection et harmonisation des nuisances...
- ◆ **Corps & mieux-être** : indice de vitalité, chakras, émotions, systèmes et organes majeurs...
- ◆ **Alimentation personnalisée** (liste complète des aliments).
- ◆ **Alternatives naturopathiques** : vitamines, oligo-éléments, homéopathie, huiles essentielles, plantes, fleurs de Bach, lithothérapie, chromothérapie...
- ◆ **Profil personnel & transpersonnel** : traits de personnalité, types de caractères, attitudes, dominante cérébrale...
- ◆ **Orientation professionnelle** : définition d'un projet professionnel, identification des compétences, comportements...
- ◆ **Spiritualité** : familles d'âmes, choix d'incarnation, karmas, missions de vie...
- ◆ **Ésotérisme & subtil** : parasitage, esprits, protection, purification...
- ◆ **Recherche & géolocalisation** (objets, animaux ou personnes).
- ◆ **Temporalité & datation**.

EN BONUS

Plus de 30 conseils
et compléments accessibles
via un QR code pour
s'entraîner et aller plus loin.



**Le compagnon incontournable pour tous ceux qui
s'intéressent à l'art du pendule et à la radiesthésie !**

Gérard Grenet est un expert reconnu de la radiesthésie en France. Formateur depuis plus de vingt-cinq ans, il est aussi l'auteur de plusieurs ouvrages de référence, dont *Secrets de pendule* (Éd. Animate) et *Ma Bible du pendule* (Éd. Leduc).

ISBN : 978-2-38564-098-9



35 euros
Prix TTC France



GÉRARD GRENET

Les **333**
PLANCHES
du PENDULE

Le recueil complet de la RADIESTHÉSIE



Animae s'engage pour une fabrication écoresponsable!

« Des livres pour mieux vivre », c'est la devise de notre maison.

Et vivre mieux, c'est vivre en impactant positivement le monde qui nous entoure! C'est pourquoi nous choisissons nos imprimeurs avec la plus grande attention pour que nos ouvrages soient imprimés sur du papier issu des forêts gérées durablement, et qu'ils parcourent le moins de kilomètres possible avant d'arriver dans vos mains! Pour en savoir plus, rendez-vous sur notre site.



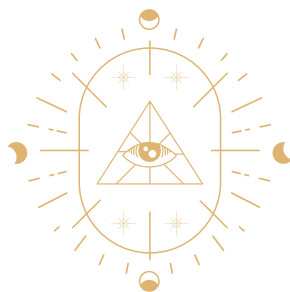
Conseil éditorial: Stéphanie Honoré
Maquette: Jennifer Faisant
Illustrations: Romain Cresson
Correction: Stéphanie Girardot
Design de couverture: Jennifer Faisant

© 2025 Animae, une marque des éditions Leduc
76, boulevard Pasteur
75015 Paris – France

ISBN: 978-2-38564-098-9

Cet ouvrage est composé de matériaux issus de forêts bien gérées certifiées FSC®, de matériaux recyclés et de matériaux issus d'autres sources contrôlées.

Achévé d'imprimer en novembre 2024 par Elcograf S.p.A.
Via Mondadori 15 – 37131 Verona - Italie.
Dépôt légal: février 2025
Imprimé en Italie



CHÈRES LECTRICES, CHERS LECTEURS ET CHERS PENDULISTES!

Utiliser librement un tel recueil d'abaques de radiesthésie sous-entend que vous ayez déjà une certaine maîtrise de la technique, que vous vous soyez déjà interrogé sur le comment et le pourquoi d'une telle pratique. Exploiter ces 333 abaques ouvre en grand la fameuse boîte de Pandore et la grotte magique d'Ali Baba. Cet ouvrage, tel votre Génie radiesthésique, ne demande qu'à répondre à vos souhaits, encore faut-il bien savoir utiliser sa lampe d'Aladdin.

Si vous êtes confirmé en cet art du vibratoire et que votre dextérité pendulaire se conforte et se révèle affirmée, ne tenez pas compte du chapitre de révision de la pratique intitulé *Les rappels de l'apprentissage* (p. 14). Ces indications théoriques se destinent aux radiesthésistes moyennement autonomes qui réclament une couche supplémentaire à leur apprentissage initial, une supervision de cette manipulation pendulaire certes simple, cependant exigeante et sensible. Par cette remise à niveau, je vous propose de brefs rappels afin que la tenue

de votre pendule soit correcte, que votre convention personnelle demeure tangible et que vos procédures d'investigations se cadrent convenablement pour atteindre leurs objectifs.

Si vous vous avérez totalement novice et débutant, bienvenue en cet univers du vibrant. Toutefois, n'hésitez surtout pas à commencer par le début: *vous former!*

En l'occurrence, éduquez-vous au vibratoire, apprenez, comprenez et pratiquez, pendule en main, au sein d'une formation digne de ce nom, cadrée et menée professionnellement selon la pédagogie d'un formateur chevronné.

Si vous préférez assumer seul, de manière autonome, cette formation, vous apprécierez, expliqués et décrits avec force détails, les cahiers de l'apprentissage de *Secrets de pendule* (Éd. Anima) et de *Ma bible du pendule* (Éd. Leduc), deux ouvrages pédagogiques traitants de l'initiation à la pratique du pendule et de l'art vibratoire, la radiesthésie.

SOMMAIRE



Les 333 abaques	8
Les planches-abaques	9
L'avis aux pendulistes	12
Les rappels de l'apprentissage	14
La notice: les abaques-linéaires	18
La notice: les abaques-cadrans	19
La notice: les abaques-roues	20
L'indispensable	21

L'INCONTOURNABLE BOÎTE À OUTILS

1. Le thème de recherche	24
2. L'habilité à agir	25
3. Le oui – le non	26
4. L'état	27
5. Le test d'évaluation	28
6. Le pourcentage d'estimation	29
7. Le cadran universel	30
8. L'horloge de compétence	31
9. La couleur auxiliaire	32
10. Le vérificateur	33
11. La caisse de dépannage	34
12. Les chiffres & les lettres	35
13. Le biomètre	36
La conclusion	37

LA GÉOBIOLOGIE & L'HABITAT

14. L'indice vibratoire du lieu	40
15. Le géodynamomètre	41
16. La circulation des énergies	42
17. La nocivité du lieu	43
18. Les nuisances telluriques de l'habitat ..	44
19. Les réseaux telluriques	45
20. Les veines d'eau	46
21. L'eau souterraine	47
22. Les anomalies de l'eau	48
23. La profondeur & le débit de l'eau	49
24. La qualité de l'eau	50
25. La résistivité de l'eau	51

26. La profondeur de l'eau souterraine	52
27. La nature du sol pour le forage	53
28. Les zones de séjour	54
29. L'estimation de pollution	55
30. Les objets chargés négativement	56
31. Les nuisances architecturales	57
32. La mémoire nocive des murs	58
33. Les causes de l'habitat malade	59
34. Les nuisances	60
35. La pollution électromagnétique	61
36. La géologie du terrain	62
37. La pollution du sol	63
38. La localisation du problème	64
39. L'équilibre du lieu	65
40. Le feng shui de l'habitat	66
41. L'état de l'habitat	67
42. Les nocivités paranormales	68
43. Les processus d'harmonisation	69
44. Les harmonisateurs vibratoires	70
La conclusion	71

LE CORPS & LE MIEUX-ÊTRE

45. L'indice de vitalité	74
46. Les énergies en valeurs relatives	75
47. Le stress	76
48. L'indice vibratoire du corps physique ...	77
49. L'organe maillon faible	78
50. La zone désorganisée	79
51. La douleur	80
52. L'origine de la problématique	81
53. Les chakras majeurs	82
54. Les chakras & les organes	83
55. Les chakras & les nerfs – les glandes ..	84
56. Les systèmes du corps humain	85
57. Le système tégumentaire	86
58. Le système squelettique	87
59. Le système musculaire antérieur- postérieur	88
60. Le système musculosquelettique	89

61.	Le système nerveux	90
62.	Le système cardio-vasculaire	91
63.	Le système respiratoire	92
64.	Le système digestif	93
65.	Le système urinaire	94
66.	Les systèmes reproducteurs	95
67.	Le système lymphatique	96
68.	Le système immunitaire	97
69.	Le système endocrinien	98
70.	Les organes majeurs	99
71.	Les vertèbres	100
72.	Le dépistage vertébral	101
73.	Les dents & les organes	102
74.	L'équilibre féminin-masculin	103
75.	Le yin & le yang	104
76.	Les émotions fondamentales	105
77.	Les émotions complémentaires	106
78.	Le cycle menstruel	107
79.	Le cycle de grossesse	108
80.	Le sexe du futur enfant	109

L'ALIMENTATION PERSONNALISÉE

81.	Les troubles alimentaires	112
82.	L'équilibre alimentaire	113
83.	L'horloge biologique	114
84.	Le rapport à la nourriture	115
85.	L'alimentation personnelle	116
86.	La nature des aliments	117
87.	L'orientation alimentaire	118
88.	Le type d'alimentation	119
89.	Le type d'aliment	120
90.	La répartition corporelle	121
91.	L'alimentation addictive	122
92.	L'alimentation émotionnelle	123
93.	Les glucides	124
94.	Les céréales & assimilés	125
95.	Les céréales sans gluten & alternatives	126
96.	Les fruits variés	127
97.	Les fruits semi-acides & doux	128
98.	Les fruits acides & secs	129
99.	Les oléagineux	130
100.	Les légumes variés	131
101.	Les légumineuses	132
102.	Les légumes racines & bulbes	133

103.	Les salades	134
104.	Les champignons	135
105.	Les algues & les plantes marines	136
106.	Les protéines	137
107.	Les huiles végétales	138
108.	Les poissons de rivière	139
109.	Les poissons de mer	140
110.	Les fruits de mer	141
111.	Les viandes	142
112.	Les épices & les condiments	143
113.	Les sucres & édulcorants	144
114.	Les boissons alcoolisées	145
115.	Les boissons sans alcool	146
116.	Les aliments vitaminés	147
117.	Les aliments riches en oligo-éléments	148

La conclusion	149
----------------------------	------------

LES ALTERNATIVES NATUROPATHIQUES

118.	L'axe naturopathique	152
119.	Les causes d'actions	153
120.	La posologie générale	154
121.	Le nombre de séances	155
122.	Le mode d'administration	156
123.	La fréquence journalière	157
124.	Le nombre de gouttes	158
125.	La durée de la cure	159
126.	Le saisonnier	160
127.	La vitaminothérapie	161
128.	L'oligothérapie	162
129.	L'homéopathie (x 9)	163
138.	Les sels de Schüssler	172
139.	L'aromathérapie (x 5)	173
144.	L'olfactothérapie	178
145.	La phytothérapie (x 9)	179
154.	La gemmothérapie	188
155.	L'apithérapie	189
156.	L'argilothérapie	190
157.	La florithérapie	191
158.	Les fleurs de Bach	192
159.	Les fleurs contemporaines (x 4)	193
163.	Les fleurs du Bush australien (x 3)	197
166.	La lithothérapie énergétique	200
167.	Les minéraux du racine	201
168.	Les minéraux du sacré	202

169. Les minéraux du solaire	203
170. Les minéraux du cœur	204
171. Les minéraux du laryngé	205
172. Les minéraux du frontal	206
173. Les minéraux du coronal	207
174. Les renforçateurs minéraux	208
175. Les minéraux de l'enracinement	209
176. Les minéraux du centrage	210
177. Les minéraux de la confiance en soi ...	211
178. Les minéraux de la protection	212
179. Les minéraux de la purification	213
180. Les minéraux de la créativité	214
181. Les élixirs de minéraux	215
182. L'utilisation des minéraux	216
183. Le nettoyage minéral	217
184. Le rechargement minéral	218
185. La pierre d'aujourd'hui	219
186. La chromothérapie	220
187. La colorimétrie aurique	221

LES PROFILS PERSONNEL & TRANSPERSONNEL

188. L'état d'esprit dominant	224
189. L'humeur	225
190. Les défauts émergents (x 2)	226
192. Les traits favorables (x 2)	228
194. Les traits défavorables (x 2)	230
196. Les vertus émergentes	232
197. Le rapport avec autrui	233
198. Le type morphologique	234
199. L'extraversion – l'introversion	235
200. Le sensoriel – l'intuition	236
201. La réflexion – l'émotion	237
202. La structuration – l'adaptation	238
203. L'indice d'adaptabilité	239
204. Les personnalités majeures	240
205. Les types de caractères	241
206. L'aspect moral	242
207. Le vecteur spirituel	243
208. Le vecteur sentimental	244
209. Le rapport social	245
210. Les influences médiatiques	246
211. L'attitude face aux influences	247
212. Les blessures génériques	248

213. Les blessures majeures & leurs attitudes	249
214. Les blessures majeures en résumé	250
215. Les causes du mal-être	251
216. La dominante cérébrale	252
217. L'indice vibratoire de l'aura	253
218. Le territoire	254
219. L'intrication temporelle	255
220. Le donner – le recevoir	256
221. Les maturités	257
222. L'attachement – le détachement	258
223. La réaction – l'action – la non-action ...	259
224. Le changement – l'immobilisme	260
225. L'aptitude au changement	261
226. Le pardon – le non-pardon	262
227. L'avenir proche	263
228. Les obstacles majeurs	264
229. Les empêchements personnels	265
230. La relation	266
La conclusion	267

L'ORIENTATION PROFESSIONNELLE

231. Les intentions	270
232. L'harmonie	271
233. Les tendances (x 2)	272
235. Le comportement avec l'argent	274
236. Les finances	275
237. Le rapport à l'argent	276
238. Le comportement en affaires	277
239. Le comportement dans l'action	278
240. L'attitude face aux épreuves	279
241. L'activité	280
242. L'aptitude dominante	281
243. Les aptitudes particulières	282
244. Les propensions professionnelles (x 2) ...	283
246. L'affectation professionnelle (x 3)	285
249. Le projet	288
250. Les facultés extrasensorielles	289

LA SPIRITUALITÉ & L'ÂME

251. Les liens d'âmes	292
252. Les familles d'âmes	293
253. Le choix de l'âme	294
254. Le lien avec l'âme	295
255. Les âmes bienveillantes	296

256. L'âme bloquée	297
257. Le lien familial	298
258. Les karmas	299
259. La loi karmique émergente	300
260. La problématique karmique	301
261. L'origine de la problématique karmique	302
262. Les missions de vie	303
263. Les missions spirituelles	304
264. Les vies sociales antérieures	305
265. Les événements notaires antérieurs	306
266. Les causes mortelles antérieures	307
267. Les civilisations antérieures	308
268. La désincarnation précédente	309
269. L'affirmation du sexe précédent	310
270. Les motivations de la réincarnation	311

L'ÉSOTÉRISME & LE SUBTIL

271. La situation du désincarné	314
272. Le type de présence	315
273. L'objectif de la présence	316
274. Les parasitages subtils	317
275. Les nuisances paranormales	318
276. La motivation des esprits possessifs	319
277. Les maléfices	320
278. Les esprits minéraux	321
279. Les esprits végétaux	322
280. Les esprits des règnes animaliers	323
281. L'animal totem	324
282. Les esprits de la nature	325
283. Les dragons	326
284. Les divinités majeures (x 2)	327
286. Les maîtres ascensionnés	329
287. Les bouddhas	330
288. Les séphiroth	331
289. Les élohims	332
290. Les anges & les chœurs angéliques	333
291. Les entités négatives majeures	334
292. Les protections	335
293. Les purifications	336
294. Les fumigations	337

LA TEMPORALITÉ & LA DATATION

295. Le calendrier	340
296. Les 24 heures de la journée	341

297. Les 7 jours de la semaine	342
298. Le jour & l'heure	343
299. Les 31 jours du mois	344
300. Les 12 mois de l'année	345
301. La date	346
302. La datation (x 2)	347
304. Les civilisations	349
305. La durée	350
306. La fréquence	351

LA RECHERCHE & LA GÉOLOCALISATION

307. La disparition	354
308. L'habitation	355
309. L'orientation	356
310. La localisation	357
311. L'éloignement	358
312. La disparition humaine	359
313. Le départ de l'animal	360
314. La disparition animalière	361
315. Les 7 continents	362
316. Les pays des Amériques	363
317. Les pays d'Afrique	364
318. Les pays d'Asie	365
319. Les pays d'Océanie	366
320. Les pays d'Europe orientale	367
321. Les pays d'Europe occidentale	368
322. Les régions françaises	369
323. Les départements français (x 4)	370

LES SPÉCIFIQUES

327. Les signes astrologiques	376
328. Les 13 lunaisons	377
329. Les phases lunaires	378
330. Les constellations	379
331. La prévision météo	380
332. Le tarot de Marseille	381
333. Le choix	382

La conclusion	383
----------------------------	------------

Remerciements	384
----------------------------	------------



LES 333 ABAQUES

Pour répondre aux exigences techniques liées à la fabrication de ce recueil, je devais réaliser entre 300 et 350 abaques. Après avoir détaillé mes douze chapitres et les divers éléments qui les composent, je me suis rendu compte qu'il y avait 333 abaques. Hasard ? Surpris, j'ai donc vérifié méthodiquement le bien-fondé de chaque abaque et l'exhaustivité du sommaire : toujours 333 abaques !

Le chiffre 3 est communicant, expressif, créatif et transmetteur. Le triple 3 renforce ses communications et transmissions vers le plus grand nombre selon une visée sociale, il invite chacun à l'action.

Les 333 abaques : par ce portail, vous accédez au monde de l'âme, du corps et de l'esprit. Ils vous accompagnent dans le choix ou le renforcement de votre mission d'existence. Ce nombre sacré, 333, apporte l'équilibre, la joie, l'amour et la paix : véritable signe des Maîtres spirituels, il guide et encourage à poursuivre les passions et à exprimer sa véritable individualité.

Les trois 3 représentent l'unité, activent la Trinité et appellent à la bienveillance. Ils consolident la juste voie spirituelle et encouragent l'authenticité, la transmission et le partage.

RAISONNEZ, PUIS RÉSONNEZ

Selon certaines théories sur le fonctionnement du cerveau, le cerveau gauche demeure rationnel et cartésien, tandis que le droit se révèle cosmique et poétique. En effet, vous constatez que chacun de ces deux lobes crée un mode de pensée spécifique et des fréquences vibratoires variables, telles les ondes bêta et alpha.

L'hémisphère gauche traite, l'une après l'autre, les informations de manière verbale et séquentielle, il s'articule sur le cognitif, construit des idées, juge et *raisonne* en fonction bêta.

L'hémisphère droit aborde les informations de façon globale, synthétique et spatiale, en sa non-conscience, il semble se situer au-delà des neurones : il *résonne* en fonction alpha. Par lui, vous percevez, vous ressentez et vous associez diverses données. Le cerveau droit accueille et rebondit sur une onde, une vibration qui révèle une sensation, un ressenti ou une émotion. Il détient le domaine des rêves, de l'imagination, de l'intuition, de l'inspiration, de la créativité et réceptionne la réponse à la question que le cerveau gauche a formulée. La pratique de la radiesthésie – la pendulothérapie – éduque vos cerveaux droit et gauche, elle les harmonise et les accorde, tel un parfait instrument. Ils adoptent ainsi ce fonctionnement particulier de question-réponse : le gauche élabore la question et le droit transmet la réponse.



LES PLANCHES-ABAQUES

Les pionniers de la radiesthésie utilisaient des plans et des cartographies, des planches anatomiques ainsi que divers croquis définis par l'objet de leurs recherches, jusqu'à l'arrivée de ces schémas de sélection, réutilisables selon les cas et les demandes : les *abaques*. Ces cadrans permettent de sophistication les réponses et restent vos fidèles accompagnants.

Ce recueil radiesthésique va vous soumettre des abaques spécialistes de tel ou tel domaine ainsi que des propositions d'auto-évaluation très pratiques afin de situer votre progression.

Qu'annonce donc cette terminologie « abaque » ? Ce mot, provenant du jargon des sourciers, définit des outils graphiques, des diagrammes de référence, de différenciation et de comparaison, des sélecteurs d'informations configurés sous forme de schémas gradués.

Pourquoi s'en servir ? Certes, vous possédez votre *OUI* et votre *NON*, mais vous prenez vite conscience que ces deux réponses strictement binaires ne vont assurément pas vous contenter dans toutes les circonstances et, selon le niveau de vos exigences, vous réclamerez davantage de détails et de précisions. Des séries d'abaques vous aident à fournir des réponses perspicaces et subtiles qui établissent une cohérence complète et étonnante à la réponse du pendule.

L'abaque et son binôme pendule indiquent, telle une aiguille sur un cadran, une direction,

une vitesse de déplacement, une amplitude de mouvement pour atteindre la précision finale.

Ces instruments de mesure, nécessaires à la bonne conduite de l'investigation, se proposent selon 3 configurations :

- les abaques-linéaires, qui s'organisent d'une façon rectiligne telle une règle graduée ;
- les abaques-cadrans, parfois gradués, en demi-lune ;
- les abaques-roues, cercles complets, souvent gradués à 360.

Les lectures multiples

Un abaque peut en cacher un autre : afin de préciser ou d'élargir les recherches, certains possèdent plusieurs lectures correspondant à de multiples informations complémentaires ou en lien avec le thème – ces informations additionnelles sont identifiables par un titre et/ou par un trait, une ligne de démarcation ou une couleur. Ces abaques exigeront de votre part un questionnement sélectif et enrichi.

Les étalonnages

Certaines planches fournissent une valeur selon une échelle – Bovis, pH, taux, indice, pourcentage, etc. Ces mesures ne possèdent pas de valeur absolue. Selon le radiesthésiste et sa sensibilité du moment, elles diffèrent – l'information se situe davantage dans les rapports de valeur par comparaisons.

L'unité Bovis, relativement empirique, se base sur l'unité Ångström – $1\text{Å} = 10$ millièmes de millimètre (étalonnage de longueur utilisé afin de mesurer les atomes, les molécules, les longueurs d'onde et les radiations électromagnétiques).

Considérez—: 1 UB (Bovis) $\approx 1\text{Å}$ (Ångström).

La case « autres »

Nombre d'abaques, parmi les diverses alternatives qu'ils proposent, détiennent une case spécifique « autres » : cette annotation confirme l'impossibilité de soumettre des abaques totalement exhaustifs, chacun de leur domaine d'application détient souvent une ou d'autres éventuelles possibilités ou multiples déclinaisons.

Ce « autres » vous oriente vers une autre planche ou vers une alternative inexistante dans ce recueil – *votre intuition et un questionnement basique au pendule vous guident alors vers une autre forme de réponse ou de solution.*

Les lemniscates des abaques

Les 333 abaques proposés détiennent chacun une lemniscate dans l'organisation de leur géométrie et de l'onde de forme ainsi créée.

Les « 8 » lemniscates, par les connexions qu'elles établissent, demeurent des protections efficaces et permettent leur reproduction à l'infini ainsi qu'une libre utilisation par tous. Leur point central de croisement implique ce portail entre les mondes du physique et du vibratoire, ainsi que l'équilibre dynamique du corps et de l'esprit.

Pour les initiés: *les lemniscates d'activation des abaques stimulent et renforcent l'intégralité de leurs champs organisationnels en les raccordant aux sphères environnementales, jusqu'à l'infini. L'équilibre dynamique de leurs champs s'implique entre le corps et ses récepteurs magnétiques, l'esprit et ses connexions extraneuronales et les données gravitationnelles en attente.*

Les questions exemples

Vous trouverez, dans les bandeaux gris qui accompagnent les abaques, quelques brèves explications concernant leur sens d'exploitation certes, mais aussi des questions exemples destinées à vous aider dans vos formulations interrogatives. Ces questions demeurent non exhaustives et simplement indicatrices – *vous n'êtes pas obligé de les utiliser.*

La compétence vérifiée

À votre éventuelle question « Suis-je apte à effectuer cette démarche? », si la réponse est OUI, précisez donc davantage la valeur de ce OUI par une interrogation complémentaire immédiate à l'aide de votre abaque-cadran 6. le pourcentage d'estimation (p. 29).

Cet outil d'évaluation clarifie et renforce votre réponse positive: « En pourcentage, apte à combien? »

LES PLANCHES-ABAQUES

*

Avant toute recherche importante, efforcez-vous de posséder un taux de sensibilité radiesthésique, un barème de juste formulation et de bonne réception, s'élevant au minimum à 85 % : ce pourcentage plancher de compétence limite les erreurs.

Vous pendulez pour vous

Lorsque vous pendulez pour vous-même, plusieurs méthodes se révèlent employées selon *La procédure d'enregistrement en témoin* (p. 16) ou par d'autres conventions personnelles. Par exemple, la main disponible peut se maintenir disposée verticalement, en l'air, tel un récepteur parabolique, ou frapper symboliquement votre corps, l'une de vos cuisses, ou bien encore se connecter et se *brancher* à vous en se positionnant ouverte face à votre plexus solaire.

Vous pendulez pour l'autre

Lorsque vous investiguez au pendule pour un tiers, il vous faut installer un contact vibratoire effectif avec cette personne .

Si possible et idéalement, en présentiel, pour établir cette liaison ondulatoire, maintenez votre main libre au-dessus de sa main droite, émettrice en sa polarité positive.

À distance, vous ajustez cette relation vibrante par votre main positionnée au-dessus du témoin (*voir p. 16*), préalablement enregistré, configurant l'individu.



*



L'AVIS AUX PENDULISTES

Ce chapitre particulier ne fait pas office de Tables de la loi: il vous avertit simplement et vous accompagne en votre progression. Avec vous, il vous permettra de réfléchir sur les principes importants de la pratique du pendule, afin de forger votre propre déontologie.

LE JUSTE ET LE RESPECT

Pendule en main, concentré sur vos intentions et vos questions, demeurez toujours dans le Juste, pour vous, ceux qui viennent vers vous et pour l'intégralité de ce système de reliance qui interconnecte chacun à tous les autres.

Bien sûr, vous pouvez en toute autonomie investiguer pour vous-même, seul responsable de votre personne, cependant vous ne devez intervenir dans vos démarches radiesthésiques qu'auprès des personnes conscientes et demandeuses de ces actions pendulaires. En radiesthésie, cette règle fondamentale autorise à poursuivre cette voie subtile et sacrée : impossible de penduler pour quelqu'un qui ne souhaite pas qu'on le fasse, ne valide pas voire condamne cette pratique vibratoire.

Il convient ainsi de respecter cette interdiction de *penduler dans le dos* de quelqu'un ou à l'encontre de son autorisation – seuls les enfants mineurs, les personnes mentalement perturbées ou diminuées, les animaux, les prisonniers et les individus plongés dans le coma se révèlent autorisés d'accès, via

obligatoirement le check-point décisif et validant de l'abaque-cadran 2. l'habilité à agir (p. 25).

LA RESPONSABILITÉ DE BON SENS ET LA LOI

Les planches de radiesthésie et les procédures de cet ouvrage ne remplacent, en aucun cas, une consultation ou un suivi auprès d'un professionnel de santé – médecin, thérapeute, etc. Ces diagrammes de référence s'abordent en qualité d'aide et à simple titre indicatif afin de vous permettre de découvrir le large panel des possibles que la vie propose. Vous demeurez responsable de vos décisions et de vos actes, moi-même l'auteur ainsi que mes éditeurs ne sauraient être tenus pour responsables des conséquences éventuelles de dérives ou d'exploitations dangereuses de ces planches pendulaires. Toute automédication maladroite, mauvaise compréhension ou interprétation fantaisiste ainsi que toute investigation douteuse auprès d'une tierce personne reste de l'entière responsabilité du

L'AVIS AUX PENDULISTES

*

pratiquant, vous, le penduliste. La législation française reconnaît uniquement le docteur en médecine comme apte à pratiquer le diagnostic et à définir un traitement. Ainsi, les éléments contenus dans ce recueil doivent être utilisés dans le total respect et la complémentarité des protocoles thérapeutiques en cours.

LE SACRÉ

Vous pénétrez en ce monde vibratoire qui se rattache à l'accompagnement, donc au Service : ce dernier appartient lui-même au Sacré et exige de vous le meilleur. Ni gloire,

ni orgueil : demeurez sage et prudent car l'erreur se révèle tout à fait inhérente à l'Humain. Seule l'expérimentation va vous conduire vers l'évolution certaine de votre art. Rappelez-vous que vous n'êtes que l'un des vecteurs de cette magnifique systémie intelligente et divine, cette Énergie Universelle et bienveillante. Pilotez vos interventions en conscience de vos limites, restez maître de vos possibilités, ne déviez jamais des principes d'Amour et de Respect qui vous conduisent. L'objectif n'est pas la valorisation de votre ego, vous incarnez une femme ou un homme honnête, conscient et compétent.



*



LES RAPPELS DE L'APPRENTISSAGE

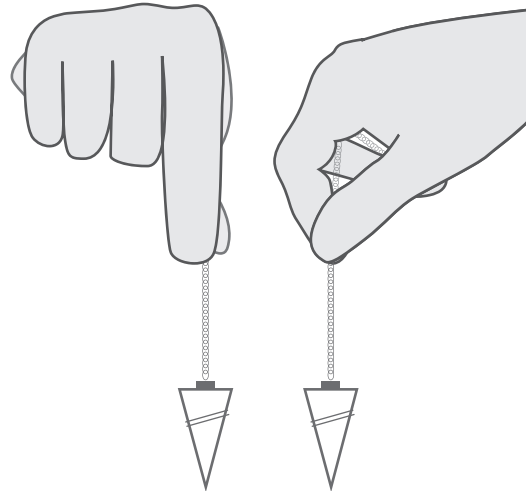
LA TENUE DU PENDULE

La meilleure façon de tenir votre pendule demeurera la vôtre dès que vous ressentirez que vous êtes à l'aise avec votre posture, naturelle, sans contrainte ni frein musculaire. Observez *l'outil qui tient l'outil*, c'est-à-dire votre main qui tient le pendule.

- Décollez légèrement votre bras de votre corps: le coude doit être libre.
- Positionnez votre avant-bras perpendiculaire à votre buste. La main passive tient le témoin (*voir p. 16*) ou bien désigne par l'index l'objet de la question.

Puis, considérez le plus délicat, votre prise en main du pendule :

- Pour penduler, vous choisissez, en toute logique, votre main dite forte et directrice, souvent celle avec laquelle vous écrivez. L'autre main ne fait que l'accompagner, l'aider et collaborer.
- Positionnez votre main façon col de cygne; cette position permet une prise facile et confortable de la chaînette ou du cordon de votre pendule, entre le pouce et l'index qui se tournent tous deux vers le sol, contrairement aux trois autres doigts repliés de manière à maintenir le reste de la chaînette ou du cordon dans votre paume de main fermée.



La chaîne du pendule

Votre chaîne se porte mieux, vibre plus librement si elle ne passe pas par-dessus votre index ou si elle ne s'enroule pas autour d'un doigt. Notez que l'embout qui garnit l'extrémité de la chaîne demeure maintenu par la main repliée.

L'excédent de longueur de chaîne ou de cordon ainsi que l'embout ne doivent pas pendre de votre main fermée, sinon ils créent



tous deux un « second pendule » en concurrence avec celui que vous maintenez entre vos pouce et index, activant ainsi un arc vibratoire créateur d'échec.

Par tâtonnements, recherchez la bonne longueur de chaîne : selon les types d'investigations et d'abaques, votre sensibilité réceptive exigera une longueur de chaîne spécifique, *longue, moyennement courte ou très courte*.

LA CONVENTION MENTALE

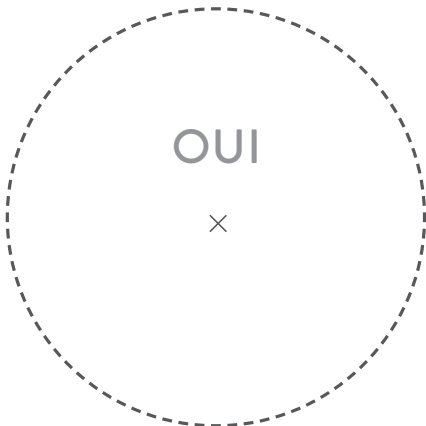
À vos questions, votre outil radiesthésique adopte un comportement spécifique pour vous transmettre son *OUI* et un autre différent afin de vous traduire son *NON*.

Cette convention standard de réponse demeurera la vôtre, pour toute la durée de votre vie radiesthésique.

Comment installer cette convention mentale personnelle ?

Vous disposez de ces deux cercles, celui de votre *OUI* et celui de votre *NON*.

- Placez d'abord votre pendule au-dessus du centre déterminé par une croix, du premier cercle, *OUI*.



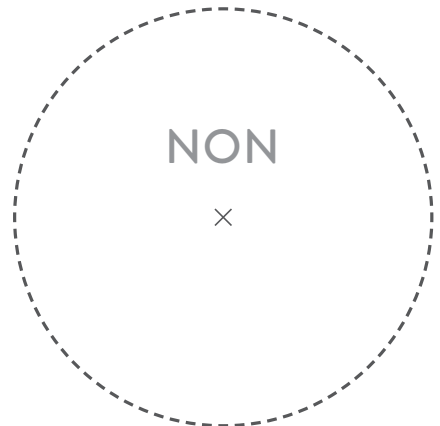
- Expirez et donnez de l'énergie à votre pendule, qui reconnaît l'onde de forme circulaire, puis n'adopte qu'une seule attitude très spécifique :

- soit il tourne dans le sens des aiguilles d'une montre, sens horaire ; votre *OUI* tourne donc à droite ;
- soit il tourne dans le sens inverse des aiguilles d'une montre, sens antihoraire ; votre *OUI* tourne ainsi à gauche.

Ces deux réactions pendulaires opposées demeurent les plus courantes.

Chez certaines personnes, ces deux manifestations de réponse n'empruntent pas forcément, de concert, une rotation systématique mais plutôt un cocktail plus disparate : par exemple, une éventuelle oscillation parallèle, perpendiculaire ou de biais vers la droite ou la gauche pour transmettre un *OUI*, conjugué avec une giration pour confirmer le *NON*, ou une autre combinaison, peu importe.

Même s'il vous surprend, acceptez le mode de convention qui vient vers vous, votre subconscient et votre corporalité manifestent ainsi leurs modalités de communication : *la meilleure des conventions sera toujours la vôtre !*





Essentielle demeure votre question. Posez-la en toute neutralité, sans aucune ambiguïté ou négociation possible ni autre choix : « Comment mon pendule exprime-t-il mon OUI? » Ou, plus radicalement : « Quel est mon OUI? » ou encore : « Mon OUI? » Retenez donc cette réponse pendulaire de votre OUI, acceptez-la, c'est la vôtre ! Faites de même afin d'obtenir le comportement de votre NON en vous installant au-dessus du second cercle, défini par NON.

Vérifiez et testez votre convention mentale

Sur votre table, posez une banane et installez votre pendule au-dessus de celle-ci. Posez la question suivante : « Ce fruit est-il une banane ? » Observez votre réponse pendulaire qui corrobore celle de l'initialisation précédente de votre OUI. Posez maintenant une seconde question : « Ce fruit est-il une poire ? » Vous retrouvez ainsi le mouvement pendulaire NON déterminé précédemment. Vous pouvez ainsi vous autotester en utilisant différents supports de fruits, de légumes, d'objets ou de couleurs, telle une nappe rouge qui recevra votre OUI en réponse à la question « Cette nappe est-elle rouge ? » et votre NON à « Cette nappe est-elle jaune ? », etc.

LE TÉMOIN

La radiesthésie nécessite souvent le soutien de ce que son langage appelle un témoin, une référence vibratoire qui oriente le travail pendulaire d'une façon magistrale. Cet élément témoin résonne vibratoirement avec l'objet de la recherche, votre cible radiesthésique.

Les typologies courantes de témoins

- Le témoin *naturel* demeure un simple échantillon de la matière ou du matériau qui fait l'objet de l'investigation – *tel ce louis d'or nécessaire pour retrouver un trésor de lingots du même métal.*
- Le témoin *physique* est imprégné physiquement de la personne ou de l'animal – *porteur de son ADN, tels la traditionnelle mèche de cheveux ou ce linge imbibé de sueur, de salive ou de sang.*
- Le témoin *fluidique* est porteur des fluides énergétiques et des rémanences de la personne recherchée – *tels un sous-vêtement non lavé, un foulard ou bien tout autre bijou ou objet intime.*
- Le témoin *photographique*, un grand classique – *toujours vous munir d'une photo récente, proposant la personne seule.*
- Le témoin *mot* s'utilise comme une ultime solution, faute de mieux. Pour le confectionner, munissez-vous d'un papier blanc, sur lequel vous inscrivez en noir l'objet de la démarche. Par exemple, si vous recherchez la montre en or égarée de Paul, précisez l'état civil de ce dernier afin de ne pas le confondre avec une autre personne : « *Montre en or de Paul Durand, né le 8 juillet 1953* », cette formulation précise le vecteur d'investigation.

La procédure d'enregistrement en témoin

- Faites le vide, expirez et placez votre pendule à 2/3 centimètres au-dessus de votre témoin. Remarquez que le pendule s'inscrit d'autorité dans un mouvement tournant régulier, en repérage du témoin concerné et de son champ d'émission vibratoire – *peu importe le sens de giration.*





- Conservez ce mouvement giratoire plusieurs secondes afin qu'il soit bien enregistré et engrammé dans votre cerveau.
- Toujours au-dessus du témoin, pendule tournant, répétez alors en boucle : « *J'enregistre en témoin* », jusqu'à ce que vous exprimiez votre « *STOP* » de coupure du contact ; votre pendule cesse alors de tourner.

Le temps d'enregistrement réclame toute votre concentration, bien installée dans sa transe alpha. Lorsque le temps nécessaire à ce conditionnement se trouve écoulé, vous sortirez naturellement de la répétitivité de la transe, vous émergerez de nouveau en bêta : l'enregistrement en témoin s'avère abouti et opérationnel pour votre recherche.

LA PROCÉDURE D'INVESTIGATION

Votre tableau de bord et ses étapes :

- 1/** Tout d'abord, il faut de l'organisation et du pragmatisme afin de préparer les éléments de l'exploration radiesthésique. La réflexion se fait par le cerveau gauche qui pense et argumente, déterminant la stratégie des questions et sous-questions adaptées.
- 2/** Une fois la tactique élaborée : stoppez toute envie de raisonnement ou d'imagination. *Vous coupez la réflexion.*
- 3/** La pensée élargie demeure coupée et le débranchement cérébral enclenché – *le silence dans la tête s'installe*. La mise en pause, véritable arrêt sur image, suspend totalement l'activité cérébrale du cerveau gauche – tout se fige. Votre poubelle mentale se vide de ses encombrants – *les pensées parasites, les perturbations psychologiques persistantes, les éléments intellectuels, les leurre de solutions, les idées préconçues et les orbes d'idées fortes—!*

4/ Progressivement, votre concentration s'intensifie, s'approfondit, se cristallise et se renforce. Votre orientation mentale se dirige sur votre seule et unique *cible-pensée*, elle uniquement ! Cet état de conscience focalisée et connectée à la réponse de la question posée se révèle l'une des clés de la réussite radiesthésique. Vos facultés de captation et de réception, bien calées sur la fréquence adéquate, se structurent : *votre sensibilité s'active spontanément en binôme avec votre libre intuition.*

5/ Posez votre question.

6/ Lancez votre pendule à la pêche à la réponse, en expirant ou en l'accompagnant d'un vrai soupir. *Ce lancer implique immédiatement, par réflexe, ce vide total et enclenche le refoulement des pensées parasites, critiques et autocritiques. Place donc à la manifestation subconsciente, qui ne trouve sa pleine réalisation que lorsque la personnalité consciente s'efface—Le lancer du pendule tient lieu de véritable signe-signal déclencheur de la transe radiesthésique en accueil de la réponse.*

Afin d'éviter toute réponse pendulaire générale ou aléatoire, précisez toujours votre question en indiquant *une valeur de temps*, une précision temporelle afin que la réponse s'implique dans la réalité conjoncturelle. Les erreurs constatées se révèlent souvent inhérentes aux questions, inadéquates, mal formulées ou trop imprécises, mais aussi à la précipitation ainsi qu'à la négligence de la configuration de ce *tableau de bord*.





LA NOTICE : LES ABAQUES-LINÉAIRES

COMMENT LES UTILISER ?

Prenez, comme exemple d'entraînement, **45. l'indice de vitalité (p. 74).**

- **Posez votre question** en premier lieu :
« *Quel est mon indice de force vitale, ici et maintenant ?* »
- Après avoir formulé cette question, **lancez votre pendule** en balancements réguliers verticaux, avec la chaîne courte – n'hésitez pas à lui donner de l'élan. Placez votre main tenant le pendule à l'extérieur gauche de l'abaque, au-delà du 0. Attendez d'obtenir une belle régularité de balancement transmis par la chaîne.
- Concernant tous les abaqués-linéaires, quelles que soient leurs configurations de tracés, la lecture pendulaire se déplace toujours de la gauche vers la droite. **Opérez maintenant un franc mouvement de translation vers la droite** en suivant le linéaire

gradué de l'abaque – demeurez centré et vigilant. Vous parcourez ainsi une partie de la longueur de la règle, votre pendule poursuivant ses balancements réguliers jusqu'à la rupture de cette régularité de mouvement. Vos pouce et index vous informent immédiatement de cette discontinuité du mouvement, de cette soudaine irrégularité, car ils ressentent immédiatement que la chaîne a interrompu son oscillation ordonnée et régulière.

- **Observez** : votre pendule opère peut-être une giration à droite, à gauche ou bien une agitation quelconque, peu importe, il vous indique, par ce brusque changement d'attitude, la zone ou bien la graduation marquée et située juste à l'aplomb de votre chaîne maintenue entre vos doigts. Il répond ainsi à votre question.



LA NOTICE: LES ABAQUES-CADRANS

COMMENT LES UTILISER ?

Considérez, comme exemple, l'incontournable **2. l'habilité à agir** (p. 25).

- Au préalable, **posez votre question** : « *Pendule en main, de quel type d'accès à l'information je dispose ?* » ou bien : « *Mon habilitation se situe où ?* » ou encore : « *Autorisation d'agir ?* »
- Immédiatement après cette formulation interrogative, **lancez votre pendule** en balancement, avec une chaîne plutôt longue, à l'aplomb central et sur l'axe du cadran et de sa lemniscate d'activation, sur la ligne pointillée qui sépare la case *incompatibilité* de l'autre case voisine *plus tard*. Cette ligne centrale et médiane correspond à la bissectrice de l'angle plat de 180° qui construit la base du cadran.

- **Décalez-vous** très légèrement de cette ligne de démarcation, vers la droite puis vers la gauche ou inversement, afin de convier votre pendule à adopter librement l'orientation de son balancement d'un côté ou de l'autre – votre outil déplace son axe d'oscillation vers l'un des deux côtés de l'axe central.
- **Observez** : votre pendule tire alors sur sa chaîne afin de vous indiquer et confirmer la direction de son choix. Le pendule et sa chaîne oscillent toujours dans un alignement précis et cessent de changer d'angle. L'outil pendulaire marque ainsi sa position et la réponse à votre question.

Notez que votre pendule peut aussi rester en balancement sur l'axe central du cadran car là, éventuellement et précisément, peut se situer sa réponse.



LA NOTICE : LES ABAQUES-ROUES

COMMENT LES UTILISER ?

Prenez, comme support de familiarisation, **158. les fleurs de Bach (p. 192).**

- Tout d'abord, **posez votre question**—« *De combien de fleurs de Bach ai-je besoin pour me sentir mieux ?* » ou plus radicalement : « *Combien de fleurs pour moi ?* » N'oubliez jamais de synthétiser au mieux possible l'énoncé de votre question.
- Vous **enchaînez** : « *Une fleur ? Deux fleurs ?* », tant que votre pendule indique le **NON**, vous poursuivez l'interrogatoire jusqu'à l'obtention d'un **OUI** qui définit et valide le nombre précis d'éluxirs à trouver avec la roue.
- À l'aplomb du centre de l'abaque, défini par une croix à trois branches et sa lemniscate centrale d'activation, **lancez votre pendule** en chaîne longue dans l'axe médian, comme vous le faites pour les abaques-cadrans.
- Immédiatement, vous **observez** qu'il adopte une double attitude car il oscille régulièrement en recherchant aussi une orientation, il combine les deux comportements. Comment procéder si vous hésitez entre deux cases opposées, par exemple

entre *Aigremoine* et sa voisine d'en face *Impatience* ? Déplacez ouvertement l'axe de votre chaîne vers l'une ou l'autre : ressentez la chaîne entre vos pouce et index, ressentez la conviction et la force de votre pendule qui *vous tire et vous embarque* vers là où il veut se rendre, vers l'une ou l'autre des deux cases.

- **Répétez** l'opération selon le nombre, déterminé en amont, d'éluxirs à trouver : « *Quelle est la première fleur ? Quelle est la seconde fleur ?* », etc.

Les roues radiesthésiques impressionnent le penduliste débutant car elles proposent souvent de multiples cases d'options. Mais l'embaras du choix n'existe pas en radiesthésie !

Votre pendule, si bien mené, vous indique toujours la ou les réponses justes et directement corrélées à votre question, quelle que soit la configuration impressionnante de l'abaque utilisé.



L'INDISPENSABLE

Certains abaques possèdent la faculté de vous transmettre plusieurs réponses.

Un cadran qui vous propose par exemple un choix de minéraux, de plantes ou de différentes options complémentaires impose un protocole adapté car une, deux ou diverses solutions peuvent être envisagées. Deux hypothèses surviennent :

- soit il n'y a qu'une seule réponse à quérir ;
- soit il y a deux ou plusieurs réponses à débusquer.

Notez que les questions exemples indiquées sont toujours au singulier : pour obtenir plusieurs réponses, pensez à bien appliquer la méthode suivante.

Étudiez, à titre d'entraînement, 177. les minéraux de la confiance en soi (p. 211).

Voici la méthode qui s'articule en quelques questions-réponses logiques et successives.

- Votre question principale : « *Combien me faut-il de pierres pour renforcer ma confiance en moi ?* » ou, plus radicalement : « *Combien de pierres de confiance ?* »
- Votre question immédiate, complémentaire à la première, sera : « *Une seule pierre ?* »

Votre réponse pendulaire obtenue : *NON*, par exemple.

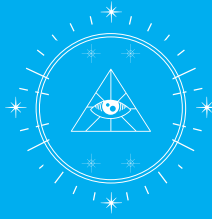
- Votre question suivante : « *Deux pierres ?* »
Votre réponse : *NON*.
- Votre question suivante : « *Trois pierres ?* »
Votre réponse : *OUI*.

Vous avez ainsi posé les questions concernant le nombre d'exemplaires de minéraux qui pourraient vous soulager jusqu'à ce *OUI* qui valide la quantité de pierres à trouver dans l'abaque – *soit trois pierres pour notre exemple*.

S'il ne vous faut qu'une pierre, d'une façon très classique vous lancez votre pendule sur l'axe médian, celui de la lemniscate : votre pendule va vous désigner assurément le minéral.

Si trois pierres vous sont recommandées, vous devez adopter le principe des *questions sélectives*. Pour cela, posez la question : « *Quelle est la première pierre ?* » et lancez votre pendule qui vous l'indiquera. Agissez ainsi de suite en posant la deuxième question : « *Quelle est ma deuxième pierre ?* » Poursuivez ainsi jusqu'à l'obtention du troisième minéral qui vous correspond.





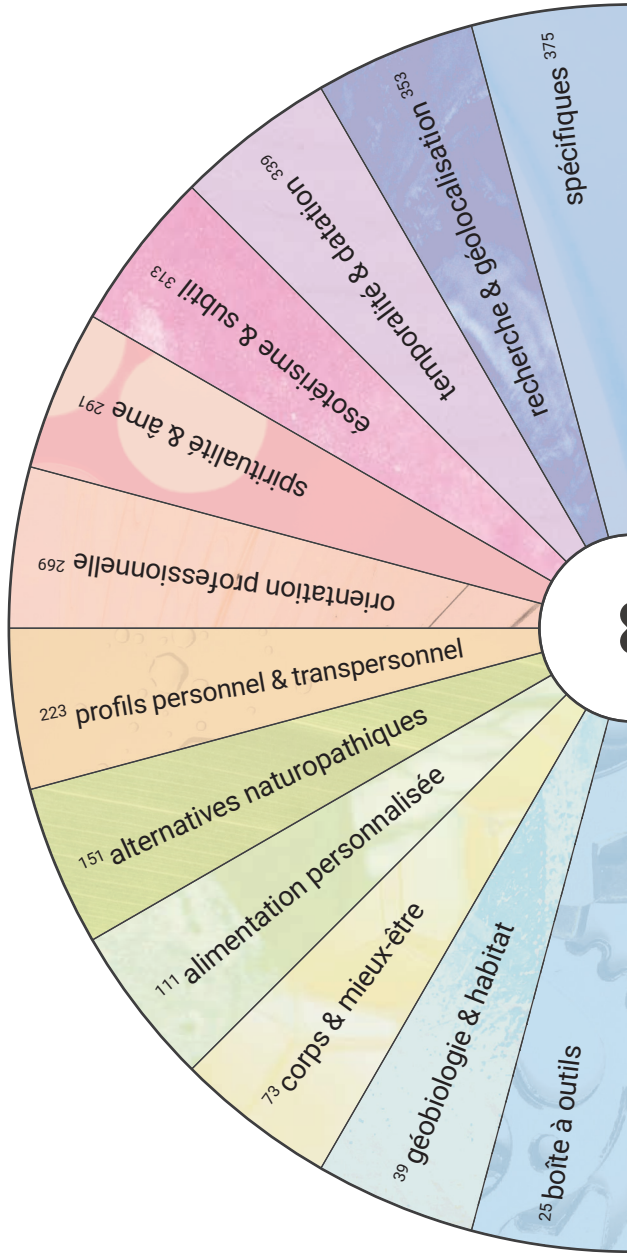
L'INCONTOURNABLE BOÎTE À OUTILS

Incontournable car INDISPENSABLE : les instruments qui vont suivre singularisent la radiesthésie, tels le pinceau du peintre ou le marteau du forgeron.

Votre pendule premier, c'est vous : l'*Homo pendulum*. Votre pendule intervient ensuite, mais le plus important reste votre compétence, qui nécessite des validations de capacité, d'autorisation et de fiabilité. En radiesthésie, art hypersensible, pas de compromis ou de négociation possible, chaque détail compte. Votre « savoir-faire compétent » utilise les outils de ce chapitre, comme des filtres et des check-points, qui permettent de valider votre aptitude. Sans eux, l'art pendulaire n'existerait pas. Les outils de cette boîte magique vous installent, débutant, amateur ou chevronné, en confort parfait afin d'amorcer votre marathon pendulaire.

Consultez absolument [2. l'habilité à agir \(p. 25\)](#) : cet abaque-cadran, révélateur très « pointu » de votre réelle aptitude à pouvoir vous mettre en action, doit précéder toutes vos démarches ou enquêtes pendulaires... ou toute autre action délicate de la vie personnelle. Cet abaque-cadran d'agrément vous habilite et vous autorise à poursuivre ce que vous entreprenez. Il vous offre une seule et unique réponse parfaitement cohérente avec vous-même, l'opérant, avec vos interlocuteurs et avec ce « monde invisible » que vous investigatez.

1. le thème de recherche



Quelle rubrique correspond, aujourd'hui, à mon entraînement à la pratique du pendule ?

Quel thème de cet ouvrage correspond à mon présent besoin ?

Quelle catégorie d'abaques s'applique, maintenant, à ma recherche ?

Dès que vous vous équipez de votre pendule et quel que soit l'objet de votre démarche, vous devez OBLIGATOIREMENT franchir ce check-point d'habilitation à agir.

Considérez ce portail d'accès à l'information et respectez les couleurs de son feu tricolore :

VERT vous œuvrez – ORANGE vous demeurez vigilant – ROUGE vous renoncez.

Mon intention de penduler s'inscrit dans quelle case de ce portail d'agrément? Pendule en main, de quel type d'accès à l'information je dispose?



PLUS

2. l'habilité à agir

